

# Voltéro, thérapie avec le cheval FM

Le cheval des Franches-Montagnes sur les traces de Voltéro

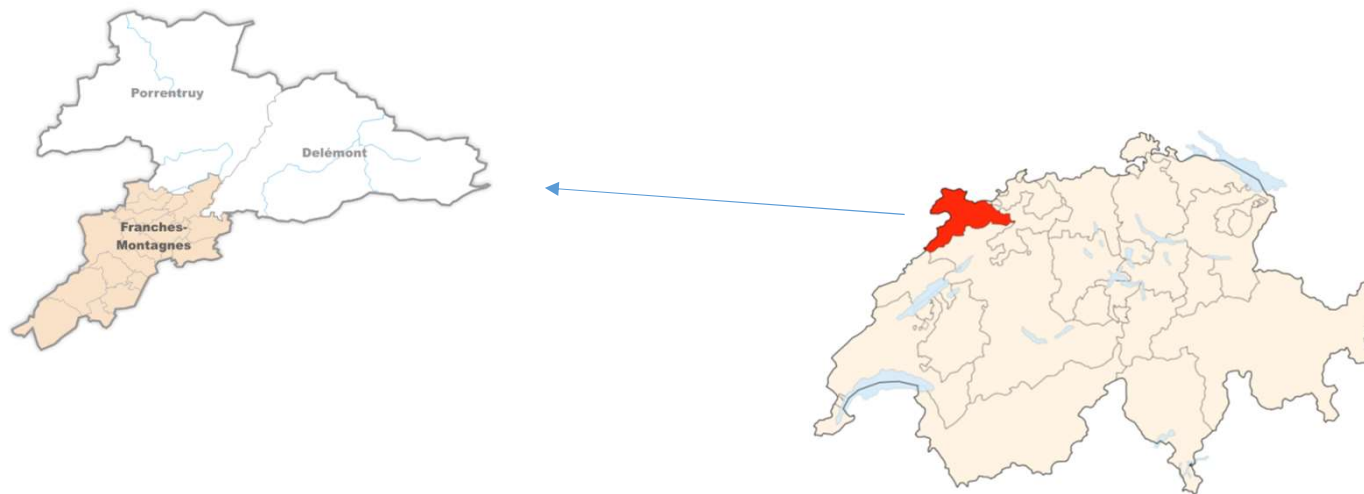


Photo: Jutta Vogel

Assemblée du Groupe Suisse pour l'Hippothérapie-K®, 8 mai 2021, en visioconférence  
Roger Biedermann, Service de l'économie rurale du Jura, resp. du secteur Production animale

# Origine du cheval des Franches-Montagnes

Le Haut-Plateau des Franches-Montagnes, dans le Canton du Jura, constitue le **berceau du cheval de la race Franches-Montagnes**



# Origine du cheval des Franches-Montagnes

- **Le FM descend de juments autochtones.** Il a fait l'objet de nombreux croisements.
- **Vaillant**, né en 1891 près de Saignelégier et **Imprévu**, importé en Suisse en 1889, sont les étalons les plus importants.

Etalon Vaillant, juin 1895

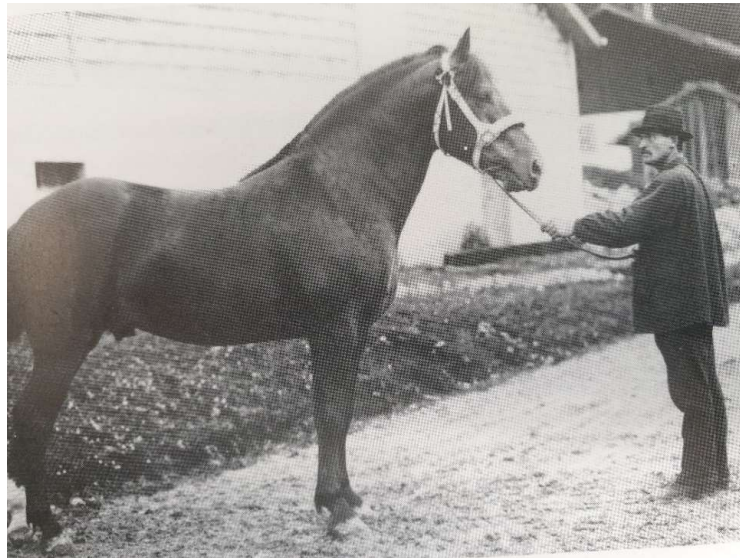


Photo: Des Chevaux et des Hommes, Vincent Wermelle

# Origine du cheval des Franches-Montagnes

- C'est la seule race d'origine suisse. Le FM fait donc partie du **patrimoine national**. La Suisse est chargée de surveiller cette race (Convention de Rio sur la Biodiversité).
- Autrefois utilisé comme cheval de trait et dans l'armée, le FM est devenu un **cheval de loisirs par excellence**.



Photo: Des Chevaux et des Hommes, Vincent Wermelle

# La sélection

- Les naissances ont lieu au printemps (mars à juin). Les chevaux sont détenus la plupart du temps au pâturage.



Photo: Le Quotidien jurassien



# La sélection

- Les poulains sont jugés lors des concours d'automne, à l'âge de 6 mois, en compagnie de leur mère.
- Les critères de sélection sont le type, la conformation et les allures.



Photo: Bernadette Collet

# La sélection

- A 3 ans, les chevaux sont sélectionnés lors des tests en terrain
- Les critères de sélection sont le modèle et les allures...



# La sélection

- ... l'attelage et l'équitation. On y juge aussi le caractère.





# La sélection des étalons

- Les étalons participent, à 3 ans, à deux épreuves: la première, la Sélection nationale des étalons à Glovelier (SNEG) a lieu début janvier. On y juge le modèle et les allures.



Photo : <http://www.elevagedejasman-fm.ch/blog/>

# La sélection des étalons

- La deuxième est le test en station à Avenches (40 jours). On y juge l'aptitude à l'équitation et à l'attelage, le caractère et la santé.



Photo: 24heures.ch



Photo: elevagedejasman-fm.ch

# Le Marché-Concours national de chevaux de Saignelégier

- Chaque 2<sup>ème</sup> week-end du mois d'août (sauf les années de covid...) a lieu le Marché-Concours de Saignelégier. C'est la fête nationale du Franches-Montagnes.



# Le Marché-Concours national de chevaux de Saignelégier



Photo: arcinfo.ch



Photo: marcheconcours.ch

# Le Marché-Concours national de chevaux de Saignelégier

- Un rendez-vous à ne pas manquer!



Photo: Andrea Mai

# Caractéristiques du cheval FM

- Bon caractère, calme, obéissant, respectueux, attentionné
- Stable, porteur, format rectangle
- Pas régulier
- Robuste, endurant, bonne santé
- Taille:
  - but d'élevage : 150 à 160 cm
  - chevaux plus petits que 152 cm : env. 10%
  - chevaux plus petits que 154 cm : env. 30%



Photo: Martin Rindlbacher

# Cheval de loisirs par excellence !

Ce compagnon peut être vigoureux...



Photo: lenouvelliste.ch



Photo : Fédération suisse du franches-montagnes

# Cheval de loisirs par excellence !

... et participer à des compétitions



Photos: Fédération suisse du franches-montagnes



# Cheval de loisirs par excellence !

Il est à l'aise dans toutes les situations...



Photos: Fédération suisse du franches-montagnes



# Cheval de loisirs par excellence !

Un vrai cheval de famille...



Photos : Fédération suisse du franches-montagnes

# Cheval de loisirs par excellence !

Il peut tout faire, évidemment aussi de l'hippothérapie !



Photo: Fédération suisse du Franches-Montagnes

# Cheval de loisirs par excellence

- **1<sup>er</sup> rang** du «Top ten» des races les plus faciles de la revue «Cheval pratique» en 2015



# Origine du projet «Voltéro, thérapie avec le cheval FM»

Voltéro, cheval de la race des Franches-Montagnes, avait été offert à Johann Schneider-Ammann en 2012 lors du Marché-Concours de chevaux de Saignelégier.



Photo: Doris Kuert

# Origine du projet «Voltéro»

L'ancien Conseiller fédéral en avait à son tour fait don, en mai 2019, à la Fondation lucernoise pour les personnes gravement handicapées (Stiftung für Schwerbehinderte Luzern SSBL), une institution qui pratique l'hippothérapie au centre de Rathausen (LU).



Photo: Denis Kluert

# Objectifs du projet «Voltéro»

**Encourager l'utilisation du cheval FM dans le domaine de l'hippothérapie**

Une contribution de

**1000 francs par cheval 😊😊**

est octroyée aux thérapeutes ou un centres d'hippothérapie qui achètent un cheval FM

# Exigences pour les acheteurs

- L'acheteur doit faire partie de :
  - « Groupe Suisse pour l'Hippothérapie-K<sup>®</sup> » ou
  - « Association Suisse de Thérapie Avec le Cheval » ou
  - « Pferdegestützte Therapie Schweiz »
- Les thérapeutes doivent être au bénéfice des formations reconnues par leurs associations respectives.
- Les chevaux doivent être utilisés durant 1 an au moins en hippothérapie (min. 2 leçons par semaine en moyenne).



# Exigences pour les vendeurs et les chevaux

- Les chevaux doivent provenir d'élevages jurassiens (en propriété d'éleveurs jurassiens et détenus dans le canton depuis 1 an au moins)
- Race des Franches-Montagnes (stud-book, classe AA, A, B ou C)
- Age : 3 à 12 ans



# Autres dispositions

- Les changements de détenteurs et de propriétaires doivent être notifiés sur [www.agate.ch](http://www.agate.ch) .
- Des contrôles peuvent être effectués, notamment sur [www.agate.ch](http://www.agate.ch) et dans les centres d'hippothérapie.



- Les contrats de vente peuvent être exigés.
- Le nombre de chevaux pouvant bénéficier de ce soutien est limité.

# Vous êtes intéressé-e ?

## Personne de contact :

Chantal Oppliger

Coordinatrice de la Liste des chevaux à vendre

2610 Mont-Soleil

[www.cheval-jura.ch](http://www.cheval-jura.ch) / [info@cheval-jura.ch](mailto:info@cheval-jura.ch)

032 941 55 21 / 079 376 77 57



# Formulaire de demande de contribution

- [www.jura.ch/ecr](http://www.jura.ch/ecr) --> Production animale

## Beitragsgesuchsformular

 **JURA.CH** représentant les cantons de JURA **SERVICE DE L'ÉCONOMIE RURALE**

**Projet «Voltéro, der Freiburger als Therapiepferd»**  
Beitragsgesuchsformular (Januar 2021)

**Käufer/-in des Pferdes = Gesuchsteller/-in** (Hippotherapiezentrum/hippotherapeutisch tätige Person)

Name, Vorname oder Name des Zentrums: .....

Adresse: .....

Tel./Handy: ..... E-Mail: .....

IBAN (für die Beitragsauszahlung): .....

Beginnstag/-r: .....

Mitglied von (bitte ankreuzen):  
 Schweizer Gruppe für Hippotherapie-IBB  
 Association Suisse de Thérapie Avec le Cheval (ASTAC)  
 Pferdegestützte Therapie Schweiz (PT-CH)

**Verkäufer/-in des Pferdes**

Name, Vorname: .....

Adresse: .....

Tel./Handy: ..... E-Mail: .....

**Pferd**

Name: ..... UELN: .....

Geboren am: ..... Geschlecht: ..... Stud-Book-Klasse (AA, A, B, C): .....


Vorgesehener Käufer/Min: .....

Ich habe die projektspezifischen «Bestimmungen betreffend Gewährung von kantonalen Beiträgen» zur Kenntnis genommen und akzeptiert: ja  (bitte ankreuzen)

Datum: ..... Unterschrift Käufer/-in: .....

→ Per Post senden an: Fédération jurassienne d'élevage chevalin, Chantal Oppiger, 2610 Mont-Soleil

## Bestimmungen

 **JURA.CH** représentant les cantons de JURA **SERVICE DE L'ÉCONOMIE RURALE**

**Projet «Voltéro, der Freiburger als Therapiepferd»**  
Bestimmungen betreffend Gewährung von kantonalen Beiträgen (Dezember 2020)

Projektziele: Hippotherapiezentren und hippotherapeutisch tätige Personen ermutigen, mit Pferden der Freiburgerasse zu arbeiten.

Mittel: Auszahlung eines Betrags an Hippotherapiezentren/hippotherapeutisch tätige Personen, die einen Freiburger bei jurassischen Züchtern gekauft haben. Beitragshöhe: 1000 Franken pro Pferd (einmaliger Beitrag).

**Anforderungen an beitragsberechtigte Pferde:**

- Freiburger Stud-Book Klasse AA, A, B oder C;
- Alter: 3 bis 12 Jahre;
- müssen vor dem Verkauf ein Jahr im Besitz von jurassischen Züchtern (mehrere Besitzer/-innen sind möglich) gewesen sein und im Kartensystem gehalten worden sein (ausserkantonale Sommerung möglich);
- müssen mindestens während eines Jahres hippotherapeutisch eingesetzt werden (mindestens 2 Lektionen pro Woche).

**Anforderungen an Hippotherapiezentren/hippotherapeutisch tätige Personen:**

- müssen Mitglied einer der folgenden Vereinigungen sein: Schweizer Gruppe für Hippotherapie-IBB, Association Suisse de Thérapie Avec le Cheval (ASTAC), Pferdegestützte Therapie Schweiz (PT-CH);
- Hippotherapeutisch tätige Personen müssen über eine von ihren jeweiligen Vereinigungen anerkannte Ausbildung verfügen.

**Weitere Bestimmungen:**

- Halter- oder Besitzerwechsel müssen auf [www.agate.ch](http://www.agate.ch) registriert werden;
- Kontrollen sind möglich, insbesondere auf [www.agate.ch](http://www.agate.ch) und in den Hippotherapiezentren. Zudem können die Verkaufsverträge verlangt werden;
- Der Jurassische Pferdeclubverband zahlt den Beitrag nach der Validierung durch das Landwirtschaftsamt (Service de l'économie rurale) aus;
- Es gelten die von Wirtschafts- und Gesundheitsdepartement erlassenen Beschlüsse sowie die kantonalen Bestimmungen betreffend Subventionen. Die Anzahl der Pferde, für welche der Unterstützungsbetrag ausbezahlt wird, ist begrenzt.

**Auskünfte:**  
Chantal Oppiger, Koordination Angebotshilfe Freiburgerpferde, 2610 Mont-Soleil  
[www.cheval-jura.ch](http://www.cheval-jura.ch) / [info@cheval-jura.ch](mailto:info@cheval-jura.ch)  
032 941 55 21 / 079 376 77 57

Inkrafttreten 1. Januar 2021

Déclmont und Courtemeyon, Dezember 2020

Merci pour votre attention ! Questions ?



Photo: Fédération suisse du franchis-montagnes

Roger Biedermann, Tél. 032 420 74 14, E-mail: [roger.biedermann@jura.ch](mailto:roger.biedermann@jura.ch)